

# Velkommen til Hospice Sydvestjylland

I denne informationsmappe kan du og din familie finde en række oplysninger vedrørende dit ophold. Derudover kan I læse om de tværfaglige tilbud, samt information om huset og dets muligheder.

Det er vores opgave - i samarbejde med patienten og pårørende - at lindre smerter og andre generende symptomer opstået i forbindelse med alvorlig, uhelbredelig sygdom.

Det er vores ambition at yde individuel behandling og pleje til alvorligt syge og døende mennesker døgnet rundt - samtidig med at vejlede, støtte og yde omsorg for dig som patient og for dine nærmeste pårørende.

Vores mål er, at patienten oplever en velfungerende symptomlindring, som resulterer i at patienten får en god udskrivelse eller afslutning på livet.

Vi håber, at I vil finde jer godt tilrette i huset, og at I vil gøre brug af vores kunnen og viden, såvel som af husets muligheder.

**Mappen kan ikke erstatte en god snak, og vi står altid til rådighed for jer til at svare på de spørgsmål I måtte have. Derudover kan I orientere jer på vores hjemmeside**

**[www.hospicesydvestjylland.dk](http://www.hospicesydvestjylland.dk)**

På Hospice Sydvestjyllands vegne,  
Ragnhild Rabjerg  
Hospicechef

## Indholdsfortegnelse

<b>Velkommen til Hospice Sydvestjylland .....</b>	<b>1</b>
<b>Udgangspunkt for indsatsen .....</b>	<b>5</b>
Hospicefilosofien .....	5
Mission .....	5
Vision .....	6
Strategi .....	6
Værdier .....	7
<b>Dagligdagen .....</b>	<b>8</b>
Køkkenet og måltider .....	8
Tidspunkter for servering af måltider .....	9
Tøj .....	10
Personalet .....	10
De frivillige .....	10
Besøg .....	11
Aktiviteter og arrangementer .....	12
<b>Information til de pårørende .....</b>	<b>14</b>
Hjælp og støtte til de nærmeste pårørende .....	14
Vores forventninger til jer .....	15
Praktiske informationer til de pårørende .....	15
Måltider .....	15
Pris for at spise med for pårørende .....	15
Overnatning for nære pårørende .....	16
Sammenkomst og festligheder på hospice .....	16
Børn som pårørende på Hospice .....	17
<b>Det tværfaglige tilbud .....</b>	<b>18</b>
Tværfaglige tilbud .....	18
Fysioterapeuten .....	18
Hospicepræsten .....	19
Lægen .....	19
Musikterapeuten .....	20
Psykologen .....	20
Sekretariatet .....	21
Socialrådgiveren .....	21

Sygeplejerskerne .....	22
Wellnessbad .....	23
Fodpleje .....	23
Frisør .....	24
Alternativ behandling .....	24
<b>Lindrende pleje og behandling .....</b>	<b>25</b>
Smerter .....	25
Træthed .....	26
Søvn .....	26
Kvalme og madlede .....	26
Tørst og væske .....	27
Mundtørhed .....	27
Fordøjelsen .....	27
Delirium .....	28
Eksistentielle spørgsmål .....	28
<b>Afslutning på opholdet .....</b>	<b>29</b>
Ved dødsfald .....	29
Udsyngning .....	29
Praktiske gøremål .....	30
Når patienten bliver udskrevet .....	30
<b>Husets og dets faciliteter .....</b>	<b>31</b>
Huset og haven .....	31
Kælderen .....	32
Stueetagen .....	32
Første sal .....	33
Anden sal .....	33
Tredje sal .....	34
Patientstuen .....	34
<b>Praktisk information .....</b>	<b>35</b>
Adressen til Hospice Sydvestjylland .....	35
Rygning .....	36
Parkering .....	36
Kæledyr .....	37
Trådløst netværk .....	37
Brug af mobiltelefon .....	38

TV & DVD-afspiller.....	38
Bluetooth .....	38
Ansvar - elektronik .....	38
Idéer til samvær .....	39
<b>Muligheder for at støtte Hospice Sydvestjylland .....</b>	<b>39</b>
Hospice Sydvestjyllands støtteforening.....	39
Donationer .....	40
<b>Oplysninger om Hospice Sydvestjyllands håndtering af dine personoplysninger ved henvisning og ophold.....</b>	<b>41</b>



# Udgangspunkt for indsatsen

**I dette afsnit kan I kort læse om Hospicefilosofi samt vores mission og vision, som er udgangspunktet for vores daglige arbejde.**

## Hospicefilosofien

At skabe rammer, der giver de bedst mulige forudsætninger for livskvalitet og selvværd og en værdig død.

At yde en palliativ indsats som omsorg, pleje, smertelindring og sjælesorg for uhelbredeligt syge mennesker med en fremadskridende, dødelig sygdom, hvor kurativ behandling er opgivet.

At omsorg og pleje kan bidrage til at gøre menneskets sidste tid til en positiv del af livsforløbet, så den døende og dennes pårørende oplever en helhedsorienteret indsats, præget af åbenhed, betingelsesløs accept og bekræftelse af den syges værdi som menneske.

At yde støtte, vejledning og sjælesorg til den døendes pårørende før og efter tabet. At hele indsatsen tilrettelægges under hensyntagen til individuelle behov og ønsker, idet alle opgaver løses i et tæt samarbejde med den syge og dennes pårørende.

Kilde: Dame Cicely Saunders

## Mission

1. Hospice er en integreret del af Region Syddanmarks samlede sundhedsvæsen, der tilbyder rolige og æstetiske rammer for kritisk syge og døende patienter og deres pårørende med komplekse problemstillinger inden for fysiske, psykiske, sociale eller åndelige/eksistentielle områder.
2. Hospice varetager opgaver inden for uddannelse, udvikling og forskning på det palliative område.
3. Hospice yder palliation i overensstemmelse med Sundhedsstyrelsens retningslinjer og med Hospicefilosofien som ledetråd.
4. Hospice tilbyder tværfaglig lindrende behandling på specialistniveau, så patient og pårørende kan opleve den højest mulige livskvalitet og værdighed.
5. Den lindrende behandling på Hospice tager udgangspunkt i patientens og de pårørendes behov og ønsker.
6. Hospice er bygget efter designprincipperne for lindrende arkitektur.
7. Hospice har et tæt, udbygget og værdifuldt samarbejde med de frivillige.

## Vision

1. At personalet er uddannet til at yde palliative indsatser på specialistniveau, og at personalet tør være sammen med patienter og pårørende i kaos og tør tage en chance med hensyn til at skabe relationer.
2. At skabe rammer for vidensdeling så monofagligheden og tværfagligheden bringes i spil på hospice – både formelt og uformelt.
3. At vi planlægger hverdagen så kontinuitet, tid og ro sikres for patienter, pårørende og personale.
4. At vi er katalysator for at skabe gode stunder og gode samtaler sammen med – og for – patienter og pårørende.
5. At arbejdsmiljøet er udviklende og godt, og vi bliver set, brugt og hørt af hinanden.
6. At alle er parate til at yde ekstra, når patienterne har behov for det.
7. At personalet på hospice deltager i relevante og prioriterede arbejdsgrupper, temadage, udvekslinger, uddannelser og kurser både regionalt og på landsplan.
8. At vi udviser rummelighed over for patienter, pårørende og hinanden som personale.
9. At personalet prioriterer og deltager i aktiviteter sammen med patienter og pårørende for eksempel middagssang, aftensang, puslespil og andre sociale aktiviteter.
10. At de frivillige værdsættes som ekstra ressource på hospice.

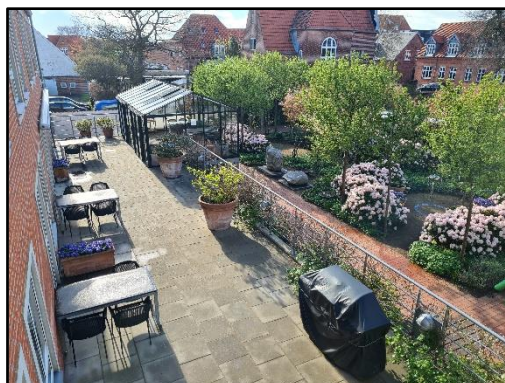
## Strategi

1. At personalet er uddannet til at yde palliative indsatser på specialistniveau, og at personalet tør være sammen med patienter og pårørende i kaos og tør tage en chance med hensyn til at skabe relationer
2. At skabe rammer for vidensdeling så monofagligheden og tværfagligheden bringes i spil på hospice – både formelt og uformelt.
3. At vi planlægger hverdagen så kontinuitet, tid og ro sikres for patienter, pårørende og personale.
4. At vi er katalysator for at skabe gode stunder og gode samtaler sammen med – og for – patienter og pårørende.
5. At arbejdsmiljøet er udviklende og godt, og vi bliver set, brugt og hørt af hinanden.

6. At alle er parate til at yde ekstra, når patienterne har behov for det.
7. At personalet på hospice deltager i relevante og prioriterede arbejdsgrupper, temadage, udvekslinger, uddannelser og kurser både regionalt og på landsplan.
8. At vi udviser rummelighed over patienter, pårørende og hinanden som personale.
9. At personalet prioriterer og deltager i aktiviteter sammen med patienter og pårørende for eksempel middagssang, aftensang, puslespil og andre sociale aktiviteter.
10. At de frivillige værdsættes som ekstra ressource på hospice.

## Værdier

1. Vi udviser ordentlighed i omgangen med hinanden.
2. Vi betragter patienter og pårørende som gæster på hospice.
3. Vi behandler hinanden med tillid og respekt.
4. Vi gør hinanden gode – og opmuntrer og roser hinanden.
5. Vi er fleksible i vores opgaveløsning og udviser respekt og tålmodighed over for hinandens forskellighed.
6. Vi synes det er vigtigt at skabe og fastholde traditioner, der giver glæde og samhørighed på hospice.
7. Vi er lyttende og refleksive, når vi møder konstruktiv kritik.
8. Vi drøfter etiske dilemmaer.
9. Vi stoler på vores empati og tager vare på det enkelte menneske – både patient, pårørende og kollegaer.
10. Det er et fælles ansvar at understøtte den lindrende arkitektur ved at patientstuer og fællesarealer er rengjort og opryddet.



# Dagligdagen

**Der er ikke en fast døgnrytme på Hospice Sydvestjylland, idet husets dagligdag er centreret omkring at yde hjælp og omsorg til patienterne og de nære pårørende. Samtidig ønsker vi at skabe et miljø hvor vi bedst kan efterkomme jeres ønsker om at få oplevelser eller ro. I dette afsnit vil I kunne læse lidt om, hvordan dagligdagen forløber, herunder viden omkring måltider, personalet og de frivillige, muligheder for besøg og privatliv, samt husets forskellige aktiviteter og arrangementer.**

## Køkkenet og måltider

**Et måltid er meget mere end mad. Det er også samvær, hygge og fælles oplevelser.**

I køkkenet vil vi gerne give patienterne positive smags- og madoplevelser, som frister og er overskuelige. Vi arbejder hver dag med at tilpasse maden, så hver enkelt patient kan få glæde af et måltid, så længe det er et ønske, og så patienten bevarer madglæden længst muligt.

Køkkenet lavet et miks af gammeldags og moderne mad. Hver dag er der flere retter at vælge imellem, både lette og flydende retter. Det er også muligt at ønske sig livretter. Måske kan det opfyldes straks eller måske kan det først blive dagene derefter. Få evt. en snak med personalet om det. Har du et ønske om at spise på andre tidspunkter, kan maden sættes på køl og serveres efter behov.

Ved synkebesvær eller ændret smagssanser, er der også mulighed for at få blød kost, blendet eller flydende kost. Appetit hænger normalt sammen med sult, men fysiologiske behov for mad er oftest ikke mere så vigtige for patienterne på Hospice. Maden skal derfor ikke længere alene tænkes som næring for kroppen, men også som en nydelse.

Køkkenpersonalet står også for en række arrangementer som julefrokost, Sct. Hans aften, weekend frokost og brunch, juleøllens frigivelse samt vaffeldag om vinteren og isbod og grill i sommerperioden.

Pårørende kan mod betaling spise med ved alle måltider. Det er dog ikke muligt at tilbyde specialkost til pårørende, der spiser med. (læs mere i afsnittet: "information til de pårørende")

Alle måltider fra køkkenet kan serveres i hele huset og udenfor på terrassen. Som udgangspunkt serveres måltiderne på en bakke til patienter og pårørende. Men det er også muligt at spise sammen med andre patienter og de frivillige i køkkenet på



1.sal til middag samt i spisestuen om aftenen, i weekenden og helligedage. Har du brug for "en hånd" til måltiderne er der altid en frivillig eller personale til stede.



## Tidspunkter for servering af måltider

- Morgenmad: kl. 8.00 – 10.00 eller når patienten er klar
- Middagsmad: kl. 12.00 – 13.00 (der serveres en 3 retters menu)
- Eftermiddagskaffe: kl. 14.30 i 1. sals køkkenet
- Aftensmad: kl. 18.00 - 19.00 (varme og kolde anretninger)
- Aftenskaffe: Serveres når du/l har lyst



## Tøj

På Hospice Sydvestjylland opfordrer vi til at patienten bruger sit eget tøj. Personalet sørger for sengetøj, håndklæder og evt. undertøj. Vi håber, at patientens familie vil assistere med at holde styr på rent og snavset tøj samt at vaske patientens private tøj hjemme, eller i vaskemaskine på Hospice.

Se mere om vaskemaskinernes placering i afsnittet: "Huset og dets faciliteter".

## Personalet

Personalet er tværfagligt med henblik på at kunne højne kvaliteten af den samlede indsats, der er for patientens pleje og behandling.

Den er sammensat af følgende faggrupper:

- Sygeplejepersonale
- Fysioterapeut
- Psykolog
- Socialrådgiver
- Præst
- Musikterapeut
- Køkkenpersonale
- Læger

Derudover er der ansat sekretær, økonomisk specialist, akademisk medarbejder, rengøringspersonale, frivilligkoordinator, pedel, udviklingssygeplejerske, hospice souschef samt hospice chef.

Foruden møderne som forekommer ved vagtskifte, bliver der hver formiddag mellem kl. 10:15 - 10:35 afholdt et tværfagligt møde med fokus på at planlægge indsatsen for dagens arbejde.

I kan få overblik over samtlige ansatte, da der er et galleri med billeder på 1. sal ved klaveret.

I afsnittet "De tværfaglige tilbud" kan I finde mere viden omkring vores tilbud.

## De frivillige

I dagligdagen vil der være frivillige til rådighed. Deres opgave er at være til stede, såfremt patienter eller pårørende har lyst til at tale med en eller lyttes til. Udover at være værter ved alle måltiderne, hjælper de også gerne med at gå en tur i haven,

henter læsestof i en butik, spiller et spil eller læser højt, og er generelt med til at skabe nærvær og trygt selskab for patienter og pårørende. De frivillige hjælper desuden ved arrangementer og undervisning samt med praktiske opgaver i løbet af dagen. De sørger også for at der friske blomster overalt i huset. I er altid velkomne til at komme med ønsker til de frivillige.

De frivillige kendes på de bærer mørkeblå vest med navneskilt, hvorpå der står deres navn og at de er tilknyttet Aflastningstjenesten.

Foruden de frivillige, som er til rådighed i hverdagen, er der også ofte besøg af frivillige musikere, som flere gange om ugen spiller på klaver før middag eller først på aftenen.

De frivillige yder alle en stor indsats, der er ulønnet, og Hospice Sydvestjylland er utrolig taknemmelig for deres lyst til at give af deres personlige tid til Hospice, samt husets patienter. Såfremt der er spørgsmål til de frivilliges indsats er I velkomne til at spørge personalet eller at rette henvendelse til frivilligkoordinator Ingrid Bang.

I kan læse mere om Hospice Sydvestjyllands støtteforening i afsnittet: "Muligheder for at støtte Hospice Sydvestjylland".



## Besøg

Der er fri besøgstid. Alle er velkomne døgnet rundt. Det er patienten som afgør, hvem han/hun ønsker at få besøg af, samt hvornår og hvor længe besøget skal finde sted. Det er med andre ord vigtigt, at det er patientens privatliv som sætter grænserne for, hvem der kommer på besøg på patientstuen. Er der behov for privatliv på patientstuen, kan dette opnås ved at låse døren ind til stuen eller ved at sætte et skilt på døren. I må dog meget gerne informere personalet herom forud.

I kan læse mere om patientstuen, samt andre opholdsrum i afsnittet: "Huset og dets faciliteter".

I forbindelse med forskellige behandlinger (fx fysioterapi, musikterapi, sygepleje, stuegang eller samtaler) kan der være skilt på døren. Med disse skilte informerer vi om, at der er aktivitet på stuen, samt at vi beder om at pårørende og besøgende respekterer dette og venter udenfor.

## Aktiviteter og arrangementer

På tavlen ved køkkenet på 1. sal og på gangen på 2.sal findes opslag vedrørende de forskellige arrangementer som foregår i huset. Såfremt patienter eller pårørende har forslag eller ideer til andre arrangementer, så ret endelig henvendelse til personalet. Ved nogle arrangementer lægges en indbydelse ind på stuerne.

Flere gange om ugen er der fællessang ved klaveret på 1. sal ved elevatoren eller ved flyglet på 2. sal klokken 11:45. Enkelte aftener er der også aftensang ved 19:30 tiden, hvor alle er velkomne til at deltage.



Der er CD'er med afslappende musik til udlån sammen med et større udvalg af DVD-film.

Derudover er der en mindre bogsamling, et mobilt bord med bøger, musik, blade, spil m.m., som kan lånes eller være til inspiration under opholdet. Sig blot til personalet, hvis du ønsker at få den ind på stuen. Hvis patienten har brug for bøger eller musik fra byens bibliotek, kan der også gives hjælp til at fremskaffe dette.

Huset abonnerer desuden på aviserne: Jyske Vestkysten, Information og Kristelig Dagblad, som ligger til fri afbenyttelse i køkkenet på 1. sal.

Hospice har en Storskærm i biblioteket og en større samling af DVD'er. Ca. ugentligt er der "Biograf" for flere – inkl. popcorn og cola/kaffe. Dette adviseres på tavlerne på 1.og 2. sal.



Vi følger årstiderne og markerer højtider og traditioner med maden, arrangementer, sange, blomster og farver. Vi vil gerne give rammerne til at livet leves.

## Information til de pårørende

**Vi lægger vægt på et tæt samarbejde med patientens nære pårørende. I dette afsnit kan I læse lidt om de tværfaglige tilbud og muligheder, som de nære pårørende kan benytte sig af. Derudover vil afsnittet indeholde praktiske informationer omkring måltider, overnatning samt muligheden for arrangementer og sammenkomster på Hospice.**

De nærmeste pårørende kender som regel patientens livshistorie, vaner og værdier, hvilket er vigtigt i vores behandling af den pågældende patient. En pårørende kan være nærmeste familie, men det kan også være en god og betroet ven, og det er patienten som bestemmer, hvem de nære pårørende er. Vi er forpligtede til at samarbejde med de pårørende under hensyntagen til tavshedspligten, og det er patienten som vurderer, hvad personalet kan tale med de nærmeste pårørende om.

### Hjælp og støtte til de nærmeste pårørende

Hospice Sydvestjylland har til opgave at støtte og vejlede patientens nære pårørende. Ved patientens indlæggelse på Hospice vil I som nære pårørende få information om pårørendesamtale, samt familiesamtale og mulighed for at deltage i "Blå time". Blå time er et pårørendetilbud, hvor pårørende har mulighed for at mødes og snakke med andre pårørende, samt psykolog og hospices chef. Derudover er der også mulighed for, at de nære pårørende kan gøre brug af vores tværfaglige tilbud.

I afsnittet om vores tværfaglige tilbud, kan I læse mere om de forskellige tilbud: "Hospice Sydvestjyllands tværfaglige tilbud".

Derudover er de nære pårørende, efter aftale med patienten og plejepersonalet, velkomne til at:

- ringe til Hospice Sydvestjylland på alle tider af døgnet
- færdes frit i huset
- deltage i pleje og eventuel træning
- deltage i praktiske gøremål og deltagelse i fælles aktiviteter
- overnatte på patientstuen eller i gæsteværelset (læs mere om dette senere i dette afsnit)
- benytte de forskellige faciliteter



- købe mad og spise med

## Vores forventninger til jer

Vi beder jer om at sætte jer ind i de hygiejneregler, der er på Hospice Sydvestjylland. Hygiejnereglerne ses på opslag.

## Praktiske informationer til de pårørende

### Måltider

Pårørende er velkommen til at spise med. Af hensyn til køkkenet, bedes middagsmaden være bestilt inden kl. 10.00 og aftensmaden inden kl. 13.00.

Hvis I er mere end 2 pårørende der ønsker at spise med, skal køkkenet vide det dagen før og inden kl.13.00.

### Pris for at spise med for pårørende

Aktuelle priser for at spise med for pårørende kan ses på bestillingssedlen i denne mappes lomme.

Kaffe, the og vand gratis. Besøgende kan hente kaffe, the og vand i stueetagen eller i the-køkkenet på 2.sal. Brugt service sættes i opvaskemaskinen på 1.sal i køkkenet, på afrydningsvognen på 2.sal eller ved køkkenet i spisestuen.

Betaling for mad m.m. registreres på skemaet som ligger i denne mappe og afregnes uge for uge i receptionen mellem kl. 8.00-14.30 i hverdagene. Der kan betales med kontanter eller med Mobile Pay.

Pårørende er også velkommen til at medbringe mad. Vi har et lyst og indbydende pårørendekøkken i stueetagen, hvor det er muligt at tilberede og opbevare mad. Husk blot at skrive navn og dato på det mad, som I sætter i køleskabet, samt at tage vare på jeres mad, når I forlader hospice. Pårørendekøkkenet kan også bookes til mindre sammenkomster og festligheder.



## Overnatning for nære pårørende

Hospice Sydvestjylland har et gæsteværelse med bad og TV. Leje af værelset kan aftales med personalet.

På nogle af vores patientstuer er der en gæsteseng, og i de værelser hvor dette ikke er tilfældet, vil det være muligt at få en gæsteseng ind på stuen efter ønske. Såfremt man som pårørende ønsker at sove på patientstuen skal man dog regne med at blive forstyrret i forbindelse med personalets tilsyn med patienten.

De pårørendes overnatninger skal registreres i det skema, som ligger i denne mappe, og prisen for de forskellige overnatningsmuligheder fremgår af dette skema. Dette er det samme skema som bespisning skal registreres i.

Du kan både betale for overnatning med kontanter og Mobile Pay. Nummeret til Mobile Pay er tlf. nr. 81 89 89. Selvom du bruger Mobile Pay er det vigtigt at aflevere afregningsskemaet til en fra personalet, ligesom du skal fremvise kvitteringen fra Mobile Pay på din telefon.

## Sammenkomst og festligheder på hospice

Her på Hospice Sydvestjylland er det også muligt at samle familien og venner til en festlighed, fællesspisning eller anden komsammen. Forud skal der udfyldes et skema og aftales med køkkenet, sygeplejerske og de frivillige mht. praktisk hjælp og booking af lokale m.m.

Ved sammenkomster over 8 personer betales der for kaffe og the. Sodavand, øl og vin kan altid købes af køkkenet. Betaling ved sammenkomster afregnes på særskilt skema, der fås ved personalet. I weekenderne er det ikke muligt at bestille mad fra hospicekøkkenet.

Der kan være udgifter i forbindelse med leje af duge, samt køb af servietter og blomster.

Det er muligt at medbringe mad udefra til arrangementet.





## Børn som pårørende på Hospice

Under udarbejdelse

## Det tværfaglige tilbud

I dette afsnit kan du læse mere om de tværfaglige tilbud, som Hospice Sydvestjylland tilbyder. Det tværfaglige personale forsøger med hver deres indsats at afhjælpe de fysiske, psykiske, sociale og eksistentielle problemer som er opstået i forbindelse med sygdom.

Grundtanken i omsorgen og samværet kan udtrykkes med hospicepioneren Cicely Saunders ord: "Du har betydning fordi du er dig. Du har betydning lige til det sidste, og vi vil gøre alt, hvad vi kan. Ikke alene hjælpe dig så din død bliver fredfyldt, men hjælpe dig med at leve, lige til du dør".

### Tværfaglige tilbud

#### Fysioterapeuten

Fysioterapeuten har primært den palliative/lindrende tilgang.

Det er bl.a. følgende:

- lejrning i sengen, en god siddestilling, valg af hjælpemidler (kørestol, badestol, rollator)
- samt ved direkte behandling såsom at øve respirationsteknikker, træne små hverdagsfunktioner (rejse sig fra siddende, gå, gå på trapper mm.)
- smertelindring bl.a. via massage og varme.
- velbehag/afslappende behandling via blid massage, fodmassage mm.
- passive bevægelser for arme og ben, hvis der er langt sengeleje.

Tilgangen kan også være rehabiliterende, så funktionsniveauet kan bedres og muligheden for at kunne klare sig bedre ved udskrivelse er mulig.

- øvelsesprogram ud fra den enkeltes behov (styrke, balance, mobilitet)
- vejledning i at håndtere sine problemer

Er der patienter med ødemer/lymfødem findes der frem til hvilket behandlingsniveau, der skal behandles på.

En stor del af fysioterapeutens arbejde er i direkte samarbejde med sygeplejersken (hjælpe hinanden med forflytninger, finde frem til bedst mulig stilling, træning)

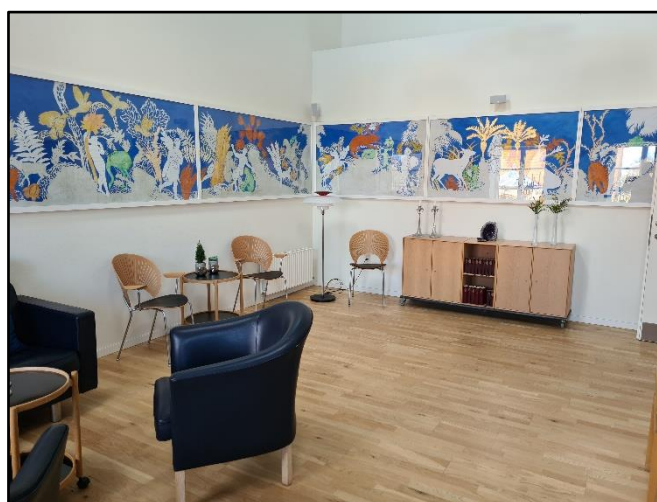
## Hospicepræsten

Biskoppen i Ribe Stift stiller en præst til rådighed for Hospice Sydvestjylland.

Præsten er på Hospice i to dage om ugen, samt til aftenarrangementer. Præsten er til rådighed for alle patienter og deres pårørende, hvis/når I måtte ønske det.

Præsten kommer forbi på stuen i løbet af den første uge.

Præsten yder åndelig omsorg, sjælesorg og er derudover til rådighed til en snak, såfremt patienten eller de pårørende har brug for det. Med jævne mellemrum - og hvis nogen udtrykker ønske herom - holder præsten andagter i Stillerummet på 2. sal. Hvis det ønskes kan hospicepræsten tage kontakt til patientens hjemmetspræst.



## Lægen

Lægen møder man alle patienter første gang ved indlæggelses-samtalen. En stor del af det daglige arbejde består i at justere medicin og yde omsorg for patient og pårørende samt deltage i konferencer med det øvrige tværfaglige personale. Lægerne er specialister i lindrende behandling og er tilstede på hospice alle hverdage og sygeplejerskerne kan kontakte vagthavende læge hele døgnet.

## Musikterapeuten

Musikterapeuten er til rådighed for både patienter og pårørende. I musikterapi bruges musikken som redskab til at lindre en lang række symptomer.

Musikterapeuten kan lindre smerter og ubehag af både fysisk, psykisk, social eller åndelig karakter. Musikterapi er en videnskabelig funderet behandlingsform, og formålet med at anvende musikterapi på Hospice kan være med til at skabe et rum for samvær, ro, fordybelse, lindring af angst, smerte og uro eller sprede glæde og vække minder.

Musikterapi kan være hjælpsomt for patienten, idet høresansen er den sidste sans vi mister.

Gennem musik kan vi få fornemmelsen af at være sammen og kommunikere aktivt helt til det sidste.

Musikterapeuten kan bl.a. tilbyde:

- At spille og synge sange der har en særlig betydning
- Fysisk og mental afspænding til behagelig musik
- Fantasirejse til musik
- Gennemgang af musikalsk livshistorie
- At spille i forbindelse med udsyngning

Mulighederne er mange og det kræver ingen musikalske færdigheder at have besøg af musikterapeuten - den enkeltes ønsker og behov er i centrum. Du er til enhver tid velkommen til at henvende dig til musikterapeuten, såfremt du har spørgsmål eller et ønske om musikterapi.

## Psykologen

Såfremt patienten eller pårørende har brug for et neutralt rum til at dele tanker og følelser, er der mulighed for at tale med psykolog.

Som patient kan man opleve, at det er uoverskueligt at opleve sig som uheldelig syg og at dette giver mange svære tanker og overvejelser.

Som pårørende kan man føle sig afmægtig og udmattet, samt splittet af mange tanker og følelser, samtidig med at man også skal have sin egen dagligdag til at fungere.

Disse følelser kan være nogle af de temaer, som kan tages op i samtalen med psykologen.

Samtalerne kan finde sted sammen med patienten og de nærmeste, men kan også være individuelle samtaler. Endvidere kan pårørende enten sammen eller hver for sig tale med psykologen efter dødsfald.

Derudover er der også mulighed for at deltage i pårørende-café, hvor man deler erfaringer, oplevelser og følelser med andre, som også har mistet.

I kan få kontakt til psykologen gennem patientens sygeplejerske eller ved direkte at henvende jer til husets hovednummer.

## Sekretariatet

Vores sekretariat har placering ved ind-/udgangen og her er personalet altid synlige for alle, der kommer i huset - og vi lægger vægt på altid at have tid til at tage os af henvendelser fra patienter og pårørende. Ofte er det nemmere og mere uforpligtende at tage fat i os for at få svar på diverse spørgsmål, men i mange tilfælde er der også brug for en længere personlig samtale om store og små ting - godt som skidt.

Den tillid er vi utrolig glade for, og i mange tilfælde kan vi også bidrage til at styrke indsatsen på Hospice ved at formidle vigtige informationer videre til vores fagkolleger, der kan tage hånd om dem.



## Socialrådgiveren

Vores socialrådgiver er til rådighed for både patienten og de pårørende under - og nogle gange efter - deres ophold på Hospice. Ud over denne individuelle kontakt deltager socialrådgiveren også i den tværfaglige koordinering med de øvrige personalegrupper.

Socialrådgiveren kan hjælpe med at skabe økonomisk overblik og kan hjælpe med kontakten til forskellige instanser. Derudover kan socialrådgiveren assistere ved fx problemer som plejeorlov, sygedagpenge, pensionsordninger, forældremyndighed, arv og testamente og andre problematikker. Socialrådgiverens assistance kan være vigtig, da det kan være med til at bringe mere ro over situationen, således at både patienten og de pårørende kan være til stede i nuet.

Socialrådgiveren kommer gerne på stuen, men patienter og de pårørende er også altid velkomne til at kigge ind på kontoret i stueetagen. I kan træffe socialrådgiveren på hovednummeret, og ellers kan plejepersonalet etablere kontakten.

## Sygeplejerskerne

For at kunne lindre dine symptomer bedst muligt, har vi et ønske om at lære dig godt at kende.

Den sygeplejerske, der er omkring dig den enkelte dag, tilbyder hjælp til fx:

- personlig pleje og omsorg
- ro og nærvær
- symptomlindring
- servering af mad
- lejring
- forflytninger
- medicinering
- wellnessbad

Derudover formidler sygeplejerskerne kontakt til det øvrige personale, afholder indlæggelsessamtalen samt deltager i stuegang med lægerne.

Der tilbydes desuden pårørendesamtaler og familiesamtaler. Pjecer udleveres inden samtalerne.

**Pårørendesamtale:** en samtale, hvor pårørendes behov og forventninger drøftes. I denne samtale deltager patienten ikke.

**Familiesamtale:** en samtale, hvor der drøftes, hvordan patient og pårørende har det. Vi gør status over, hvilke problemer, der var ved indlæggelsen og i fællesskab ser på tiden, der kommer.

Målet er, at du oplever kontinuitet og en pleje, der er tilpasset dine ønsker og behov.

Sygeplejerskerne har stor faglig viden fra forskellige specialer og bruger denne i deres vurderinger og Sygeplejerskerne er specialuddannet i palliation og har stor

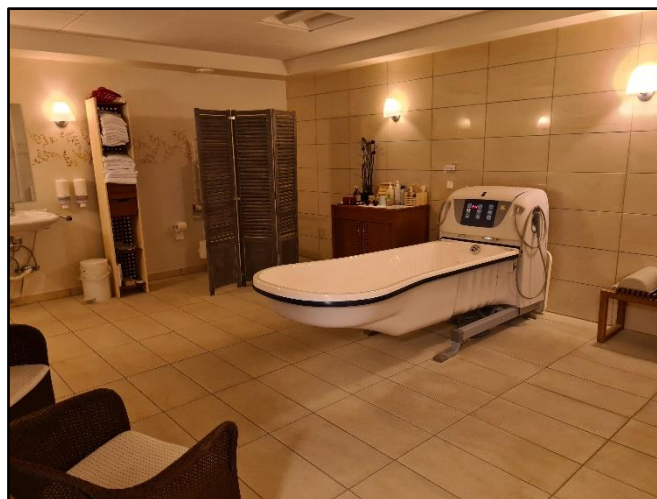
viden og indsigt i de forskellige problematikker, som kan opstå under dit sygdomsforløb. Bl.a. uro, angst, smerter, delirium samt eksistentielle udfordringer. Sygeplejerskerne yder desuden støtte og omsorg for dine nærmeste under opholdet.

Udgangspunktet er selvbestemmelse og god information til patienten. Det er vores opgave at give støtte til at leve, så aktivt som man ønsker og formår. Der er ansat sygeplejerske 24 timer i døgnet, alle årets 365 dage, og alle patienter har to kontaktsygeplejersker, der hjælper med at koordinere døgnet.

## Wellnessbad

Udover almindelig vask og brusebad på patientstuerne råder vi også over et wellnessbad (et karbad med mulighed for cirkulation af vandet). Wellnessbadet er handicapvenligt, hvilket betyder, at det er muligt at blive badet på en skånsom måde, så patienten ikke skal bruge så mange kræfter. Vi assisterer gerne med at skabe en stimulerende, behagelig og stemningsfuld stund med gode dufte, blid musik og eventuelt et lille glas. Wellnessbadet tilbydes med hjælp fra en sygeplejerske og/eller fysioterapeut.

Der kan være nogle faktorer, der gør, at nogle patienter ikke må komme i badet.



## Fodpleje

Hospice Sydvestjylland tilbyder den mest almindelige form for omsorg for fødderne med creme og negleklip. Såfremt patientens fødder trænger til mere pleje end dette, kan personalet assistere med at finde en fodplejer, som kan komme i huset for at give en fodbehandling.

Patienten betaler fodplejeren for behandlingen.



## Frisør

Patienten har mulighed for at få en mobil frisør – enten ved selv at henvende sig til vedkommende eller med hjælp fra personalet.

Patienten betaler for klipningen.

## Alternativ behandling

Hospice Sydvestjylland er en klinisk enhed, som yder lindrende behandling som en del af det samlede sundhedsvæsen. Som patient eller pårørende på Hospice er I altid velkomne til at rekvirere og betale for behandlinger, som vi ikke tilbyder. Det er en god ide at tale med hospicelægen om, hvorvidt en sådan behandling eventuelt kan gribe ind i den traditionelle behandling, som Hospice Sydvestjylland yder.

### **Vedrørende medicinsk cannabis**

Folketinget har besluttet at gennemføre en projektperiode på 4 år for brug af medicinsk cannabis til kroniske smerter.

Beslutningen er med virkning fra 1. januar 2018.

Foreløbig er cannabis ikke en del af behandlingen på Hospice Sydvestjylland.

Vi vil løbende indsamle opdateret og evidensbaseret viden omkring medicinsk behandling med cannabis, så vi fagligt er rustet til nye behandlingstilbud.

Vi er vidende om at læger i Danmark kan udskrive cannabis magistralt, men på Hospice Sydvestjylland venter vi med at starte behandlinger med cannabis, til vi modtager anbefalinger og vejledninger fra Sundhedsstyrelsen, og der er taget stilling til tilskud.



## Lindrende pleje og behandling

**I dette afsnit vil I kunne læse om nogle af de symptomer som kan opstå, når en patient er alvorlig syg eller døende, samt hvad plejepersonalet gør for at lindre disse gener.**

Vi omtaler den syge som “patienten”, fordi denne modtager pleje og behandling under Sundhedsloven, og indsatsen sker i overensstemmelse med patientens ønske. Patienten har ret til at få information om alt der drejer sig om sig selv, og skal have mulighed for at vælge tilbud om behandling til eller fra. Alle tilbud har til formål at lindre generende symptomer for at fremme og opretholde patientens livskvalitet i hele forløbet.

Vi arbejder løbende med national kvalitetsudvikling og dokumenterer denne i bl.a. nationale kliniske databaser.

### Smerter

Smerter kan påvirke patienten på mange måder. De kan være en hindring i at være aktiv i dagligdagen, kan forstyrre søvnen og gøre patienten urolig og bange. Smerter kan også influere på glæder i livet som at nyde samvær med familie og venner.

Smerter er en personlig oplevelse. Ingen andre end patienten kan beskrive sine smerter, og det kan være svært. To mennesker der fejler det samme kan udvikle og opleve smerter på forskellig måde. Smerter kan ikke ses og høres, og det er derfor vigtigt at kunne tale derom for at den rette behandling kan iværksættes.

Lægerne tilbyder at sammensætte smertebehandling med medicin på en måde, så det passer til den enkeltes beskrivelse af smerterne. Det øvrige personale, sygeplejersken, psykologen, fysioterapeuten, præsten, socialrådgiveren og musikterapeuten tilbyder at supplere den medicinske behandling med ikke medikamentel behandling i form af fx varmepude, god lejring, massage, musik, nærvær mm. Det er vores erfaring at en kombination af medicin og samvær/pleje har en rigtig god effekt.

## Træthed

Træthed er det mest almindelige symptom ved alvorlig sygdom. Det er ofte en overvældende træthed og kraftsløshed, hvor det ikke hjælper at sove eller hvile. Patienten kan være totalt udmattet og orker derfor ikke at række ud efter verden.

Det kan være træthed, som gør, at man ikke orker at spise, gå eller stå, og denne træthed kan gøre, at man har svært ved at koncentrere sig og måske ikke orker besøg eller underholdning.

Det kan derfor være en god idé for patient og pårørende at prioritere, hvad patienten ønsker at bruge kræfterne på. Her kan det eksempelvis være en god idé at skære ned på antal besøgende, eller prioritere hvilestunder i løbet af dagen, så patienten kan bruge sin energi på det han/hun finder vigtigst i nuet.

## Søvn

Søvnen kan ændre sig. Det er ofte om natten, at patienten kan opleve, at der kommer mange tanker, hvilket kan være uoverskueligt. Det kan derfor være en god idé at tale med personalet om, hvordan medicin eller andet kan give patienten en god nats søvn.

## Kvalme og madlede

Kvalme og madlede er ofte et problem ved alvorlig sygdom. Det er muligt at blive behandlet med kvalmestillende medicin eller akupunktur. Madlede er svært at håndtere, fordi man gerne vil spise for at leve, og fordi der i sygdomsforløbet ofte har været megen fokus på at forebygge vægttab. På Hospice Sydvestjylland ved vi, at det er svært at spise, når madleden er et symptom grundet sygdom. Vi presser

derfor ikke på, for at patienten skal indtage mad. I stedet vil vi gerne tilberede lette og indbydende små måltider, livretter og mild kost.

Det er patienten som bedst kan mærke, hvornår/hvordan appetitløsheden mindskes, og vi kan derfor servere mad, når det passer patienten.

## Tørst og væske

I patientens sidste tid forsvinder kroppens behov for væske i takt med evnen til at drikke. Når man er alvorlig syg, dør patienten grundet svækkelse og sygdom, ikke af tørst.

Ved at undlade at give væske til alvorligt syge kan man bedre hindre patienten i at opleve problemer, da kroppen ikke længere kan omdanne væske/ernæring optimalt. Her tænkes på væskeophobning i kroppen der kan give åndenød og vand i kroppen.

Sokrates har sagt disse ord "Man dør ikke fordi man holder op med at spise. Man holder op med at spise fordi man skal dø".

## Mundtørhed

Mundtørhed skyldes ikke væskemangel, men ofte grundet sygdommen eller som bivirkning fra tidligere behandling eller den nuværende medicinske behandling. Både smagsoplevelsen og evnen til at synke kan påvirkes. Desuden kan patientens tale blive besværet. Her hjælper det at holde spytksekretionen ved lige.

Dette kan gøres ved at:

- dufte til mad
- drikke eller spise syrligt
- drikke eller spise koldt
- spise tyggegummi eller pastiller
- behandle med mundspray
- indtage væske hyppigt

Mundpleje vil vi have megen fokus på i plejen og vil gerne vise hvordan man som pårørende kan hjælpe til her for at lindre.

## Fordøjelsen

Fordøjelsen ændrer sig ved sygdom og medicinindtag. Mange oplever problemer med forstoppelse, og det kan derfor ofte være nødvendigt med afføringsmedicin. Det er vigtigt at maven fungerer godt, da forstoppelse kan medføre kvalme, oppustethed, mavesmerter og dårlig vejrtrækning. Desuden kan dårlig mave- og tarmfunktion tage opmærksomheden fra de aktiviteter som patienten ellers ville bruge kræfter på.

## Delirium

Delirium er en alvorlig forvirringstilstand. Delirium er hjernens reaktion på forskellige fysiske ændringer i kroppen som kan skyldes selve sygdommen, infektion, angst eller den medicinske behandling. Plejepersonalet vil forsøge at finde frem til årsagen til delirium, samt behandle og forebygge dette. Det er en tilstand der ses hyppigt ved alvorlig sygdom. Delirium opstår som regel pludseligt eller over få døgn. Ved behandling kan delirium ofte afhjælpes.

Pjece med gode råd i forbindelse med delirium kan udleveres.



## Eksistentielle spørgsmål

Eksistentielle spørgsmål kan være svære at gå igennem helt alene. Personalet har erfaring i at være samtalepartner i disse spørgsmål og stiller sig gerne til rådighed for patienter og pårørende.

Eksistentielle spørgsmål kan eksempelvis handle om:

- manglende mening med livet
- ensomhed
- sygdom og død

- angst og frygt
- livskriser
- relationer
- tab af identitet og funktioner

Disse problemer kan ofte medføre spørgsmål som:

- hvem er jeg
- hvad er meningen med livet
- hvordan ønsker jeg at leve mit liv
- hvilke tanker gør jeg mig om livets afslutning

## Afslutning på opholdet

**I dette afsnit kan I læse om hvad proceduren er, når en patient dør på Hospice eller bliver udskrevet.**

### Ved dødsfald

Når vi mister et elsket menneske, har vi brug for at mindes, og intet vil være mere naturligt end at tænke tilbage på den tid, som var. I dagligstuen vil I kunne finde pjecer med henvisning til litteratur, som kan være relevant for både børn og voksne som har mistet.

Hvis patientens forløb ender med, at han eller hun dør på Hospice Sydvestjylland vil patienten blive gjort i stand og klædt på i det tøj, som er aftalt/evt. forberedt inden. Det er op til de efterladte, hvem der skal forestå dette. Hospices personale tilbyder at hjælpe med dette. Afdøde kan blive på patientstuen i 1 døgn, inden den døde hentes i kiste. Der vil blive tændt et lys som brænder indtil kisten bæres ud, og personalet vil tænde lys på bordet / kommoden på 1. eller 2 sal, hvor vi også vil skrive et mindevers til den afdødes familie.

### Udsyngning

Såfremt der er ønske om udsyngning, kan dette arrangeres med personalet. Det er familien, der definerer, hvordan udsyngning skal foregå og hvem der skal deltage. Udsyngning kan foregå fra stuen, fra Stillerummet på 2. sal eller fra haven. Personalet står gerne til rådighed.



Forslag til udsyngning kunne være at:

- synge salme eller andre sange
- læse et digt
- spille et specielt musikstykke på instrument eller CD
- sige en bøn

De nærmeste pårørende planlægger denne seance efter egne ønsker og i samråd med bedemanden. Tidspunkt herfor aftales med personalet.

## Praktiske gøremål

Familien forestår det videre forløb evt. med kontakt til bedemand. Bedemanden kan være behjælpelig med at arrangere udsyngning, begravelse/bisættelse, besked til relevante instanser og øvrige praktiske gøremål i forbindelse med dødsfaldet.

## Når patienten bliver udskrevet

Et ophold på Hospice Sydvestjylland kan ikke helbrede, men til tider kan opholdet resultere i at patientens sygdom og sociale situation bliver stabiliseret i en sådan grad, at udskrivelse til eget hjem eller eventuelt til et kommunalt plejetilbud kan

blive aktuelt. Der afholdes møder med alle involverede parter inden udskrivelse. Udskrivelser vil altid foregå i tæt samarbejde med patienten og de nære pårørende.

I forbindelse med udskrivelse afklares det i samarbejde med patienten, de nære pårørende, primærsektor, hvad der skal til med henblik på at patienten kan være hjemme eller på et plejecenter:

- Kan tryghed skabes via terminalordning og åben indlæggelse på en sygehusafdeling?
- Skal den lindrende indsats fortsætte via henvisning til Det Palliative Team?

## Husets og dets faciliteter

**I dette afsnit vil I finde information omkring husets samt patientstuenes indretning.**

### Huset og haven

Personalet på vil gerne invitere til, at du og dine nærmeste bruger de forskellige faciliteter, som vi har. Der er forskellige stuer og kroge, gæsteværelse, ungdomsrum, som I er velkomne til at benytte og der er altid kaffe på kanden. Vi har fokus på, at Hospice Sydvestjylland skal være et trygt og rart sted at være indlagt, og at det samtidig kan være et rart sted at opholde sig som pårørende.

Ud over patientstuen kan patienten og de nærmeste pårørende benytte de små stuer samt spisestuen i stueetagen, flygelrummet og stillerummet på anden sal. Stillerummet på anden sal er et multirum til samvær, samtaler, gudstjeneste eller til brug ved udsyngning mm. Ved trappen på tredje sal har vi et Ungdomsrum, hvor I kan finde bl.a. computerspil, PlayStation samt diverse brætspil. Her er det også muligt for børn og unge at kunne trække sig lidt tilbage og eventuelt få et lille hvil.

Vi håber også, at I vil benytte Hospices have, terrasse og orangeri. Terrassen er dejlig om sommeren, hvor vi kan grille eller hygge i stor flok eller som familie. Liften



ved trappen kan benyttes til kørestole, og det er også muligt at komme udenfor i sengen på terrassen.

Huset har 4 etager. Her følger en oversigt over etagerne samt de rum, som kan være interessante for patienten og dennes pårørende:



## Kælderen

Hospice Sydvestjyllands wellnessrum med wellnessbad samt mulighed for brug af vaskemaskine og tørretumbler.

## Stueetagen

- Hospice Sydvestjyllands bibliotek med fagbøger. Derudover er dette rum også et stort rum, hvor I kan have mange gæster og fx holde fødselsdag eller andre sammenkomster
- Spisestuen, hvor du kan indtage dine måltider sammen med dine pårørende og personalet. Der er også en mindre dagligstue til fri afbenyttelse
- Pårørendekøkken
- Gæstetoilet og handikaptoilet
- Reception





- Kontor for Hospicechef, psykolog, socialrådgiver, akademisk medarbejder og Frivillig koordinator

## Første sal

- Køkken/alrum, hvor patienter og pårørende er velkomne til at indtage mad
- Anemonen stue 1-6 og Valmuen stue 7
- Kontor for sygeplejersker og fysioterapeut



## Anden sal

- Valmuen stue 8-12
- Stillerum
- Gæsteværelse med to senge

- Motionscykel til fri afbenyttelse
- Opholdsrum med flygel
- Kontor for udviklingspsygeplejerske, præst, musikterapeut, souschef og læge

## Tredje sal

- Ungdomsrum med forskellige spil



Der er person- og sengeelevator mellem kælder og 2.sal

Du kan altid få en ekstra rundvisning af personalet.

## Patientstuen

Patientstuerne har en standard indretning. Vi har flere små møbler, som kan benyttes, så stuen kan indrettes efter dine ønsker og behov, fx til computer.

Du er altid velkommen til at tage små personlige ejendele med (familiebilleder, kunst, musik).

Patientstuen er indrettet således, at man kan regulere lysindfald via gardiner, temperatur via aircondition, stemning via belysning og musik, samt adspredelse ved mulighed for at bruge adgangen til internettet eller se TV.

I fotobiblioteket på gangen på 1.sal er der mulighed for at låne billederammer med naturfotos, såfremt I ønsker at dekorere patientstuen med disse.



Patienter er velkomne til at medbringe værdigenstande, dog er dette på eget ansvar. Vi anbefaler, at patienten ikke har for mange kontanter med sig. På patientstuen findes en skuffe, som kan aflåses.

Læs mere om internetadgangen senere i det næste afsnit "praktisk information".

## Praktisk information

**I dette afsnit kan I læse mere omkring reglerne for rygning, parkering, besøg af kæledyr, samt internetadgang og brugen af tv og dvd-afspiller/bluetooth**

### Adressen til Hospice Sydvestjylland

Hospice Sydvestjylland

Finsensgade 25

6700 Esbjerg

Tlf.nr. 99 44 04 99

Hoveddøren er låst mellem kl. 14:30 - 08:00. Ved siden af hoveddøren er der markeret en dørklokke, som benyttes og derefter vil personalet sørge for at lukke besøgende ind.

## Rygning

På Hospice Sydvestjylland tilbydes patienter at ryge i **Lavendelhaven**, som er det orangeri der ligger først for, når man kommer ud på terrassen fra hall'en i stueetagen. Pårørende må ryge under pavillonen nede i haven, kaldet **Kaprifoliehaven**.

Såfremt man ønsker at tage den indlagte med i **Kaprifoliehaven** for at ryge eller hygge sig, er det muligt at benytte trappe-elevatoren eller køre uden om hospice.

Pårørende er altid velkomne til at hjælpe den indlagte med at komme ned og ryge i **Lavendelhaven**.

For at personalet udsættes for mindst muligt røg, tilbyder vi at hjælpe patienten til døren ind i Lavendelhaven for at ryge i begrænset omfang / 2 gange i hver vagt.

Der kan være 2 rygere ad gangen i **Lavendelhaven**.

Af hensyn til døralarmer er det muligt at opholde sig i **Lavendelhaven** fra kl. 07:30 og frem til kl. 22:00. Der er mulighed for rygeforklæde ved behov

Såfremt du som patient ønsker at reducere eller ophøre med at ryge, kan vi tilbyde Nikotinplaster eller Nikotintyggegummi under dit ophold hos os.



## Parkering

Reglerne følger skiltene på parkeringspladsen.

Det er muligt at registrere parkering til 24 timer via Q-Park-standeren i receptionen.

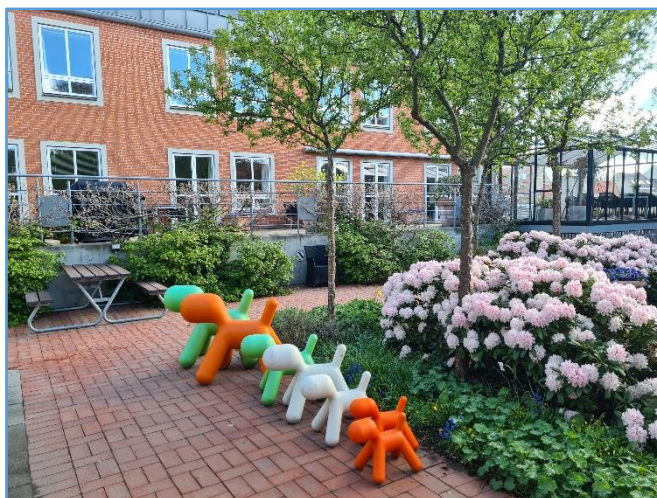


## Kæledyr

Vi ønsker vi at patienter, pårørende og personale har positive oplevelser med at have kæledyr på besøg i kortere eller længere tid i huset.

Derfor har vi lavet nogle få regler i forbindelse med at patienter eller pårørende medbringer kæledyr til Hospice Sydvestjylland:

- Information om vilkår for kæledyrs besøg gives ved indlæggelsessamtalen
- Kæledyr skal være i snor eller i bur når de føres rundt i huset, og ejeren bør være opmærksom på, at andre kan være bange eller allergiske over for dyr
- Ejeren har ansvar for fodring og luftning af kæledyret
- Daglig rengøring på stuen efter kæledyr er ejerens ansvar
- Kæledyr må, sammen med patient og/eller pårørende, komme på patientens stue, i de små opholdsstuer, i gæsteværelset, på terrassen og i haven, men ikke i køkkenerne og i spisestuen
- Kæledyret skal kunne håndtere, at personalet hjælper, plejer og behandler deres syge ejer, således at den ikke bliver bange eller aggressiv
- For hunde gælder det, at den ikke må gø meget og skal kunne håndtere at der går folk ud og ind af stuen
  - I forbindelse med plejeopgaver forventer vi, at de pårørende tager sig af kæledyret, såfremt patienten ikke er i stand til det
  - Kæledyr må ikke være i møblerne



## Trådløst netværk

Der er trådløst netværk, der dækker hele huset. Der skal oprettes forbindelse hvert døgn.

Se også vejledning bag på TV-program-oversigten.

**Smartphone:** Gå ind i "indstillinger", find Wi-Fi, og vælg en Wi-Fi forbindelse med navnet: "Gaestenet".

**Computer:** Tryk på "netværksforbindelser" og find Wi-Fi forbindelsen med navnet "Gaestenet" og log ind som beskrevet ovenfor.

## Brug af mobiltelefon

Vi vil bede jer vise hensyn, når der tales i mobiltelefon på Hospice.

## TV & DVD-afspiller

Den aktuelle *TV-kanal-oversigt* ligger på stuen (et lamineret stykke papir).

Hospice har "den lille pakke" fra YouSee

Når der skal afspilles dvd'er via BOSE-anlægget, skal scart-stikket bag på tv'et stå på IN

- DVD'en afspilles med BOSE-betjeningen. BOSE skal stå på CD. Lyden reguleres via BOSE-betjeningen
- TV skal ændre input fra "live tv" til AV1 via Input

## Bluetooth

Det er muligt at afspille lyd på BOSE-anlægget via Bluetooth.

Vejledningen er bag på *TV-kanal-oversigten* (et lamineret stykke papir)

## Ansvar - elektronik

- Egne elektroniske apparater (telefon, computer, tablet) er patient og pårørende ansvarlige for at få til at virke.
- Hvis der er adgangskoder, kan man overveje, om de skal fjernes eller skrives ned.
- Og når vi er i den genre, kan det være relevant at få en snak om den digitale arv (profiler på fx Facebook, Instagram, iCloud)

## Idéer til samvær

Under en indlæggelse, hvor man ikke er i sin vante situation eller sine vante stuer, kan det være positivt at få nogle samtaler om det liv, der har været. Det kan være i form af

- Kigge fotoalbum sammen
- Have foto eller malerier placeret på patientstuen på Hospice
- Gæster, der fortæller om gode, sjove oplevelser, der har været
- Komme rundt i Hospice, på terrassen, i Orangeriet
- Komme ud af Hospice – rundt om blokken, ned i gågaden, til Broen
- Komme hjem til en kop kaffe og retur til Hospice
- Have 1-2 gæster til spisning (mod betaling og bestilling – se Madbestillings-sedlen)
- Have et par gæster med i Hospicets Bibliotek og se en film på Storskærmen

## Muligheder for at støtte Hospice Sydvestjylland

**I dette afsnit vil I kunne finde information omkring Støtteforeningen samt muligheden for at donere til den.**

### Hospice Sydvestjyllands støtteforening

Hospice Sydvestjylland har en støtteforening med omkring 1100 medlemmer, både private medlemmer og virksomheder. Støtteforeningens formål er at støtte Hospice Sydvestjylland økonomisk ved at indsamle donationer. Desuden ved at yde praktisk hjælp samt være opbakning ved forskellige arrangementer.

Vi er yderst taknemmelig for at have en støtteforening, som gør et stort stykke arbejde for at fremme kendskabet til hospicetanken, udviklingen af hospicekonceptet og for at samle midler ind til at støtte Hospice Sydvestjyllands aktiviteter.

Støtteforeningen støtter ved at videregive donerede midler og medlemskontingent, som Hospice anvender til:

- aflønning af frivilligkoordinator
- blomster, lys og servietter til hverdag og fest
- ekstra kurser til personalet
- støtte til personalet, så disse har mulighed for supervision ved psykolog nogle gange årligt
- kurser for de frivillige

Gaver til Støtteforeningen er fradragsberettiget. Dette kan man læse mere om i pjecen: Støtteforeningen for Hospice Sydvestjylland

På vegne af os alle på Hospice Sydvestjylland - TAK

Støtteforeningen har egen hjemmeside, der kan tilgås fra Hospice Sydvestjyllands hjemmeside. [www.hospicesydvestjylland.dk](http://www.hospicesydvestjylland.dk)

## Donationer

Vi er ofte blevet mødt af ønske fra patienten eller de pårørende om at betænke Støtteforeningen i stedet for blomster og kranse ved begravelse eller bisættelse som tak for god behandling i den sidste tid.

Indbetaling af bidrag kan i så fald ske på kontonummeret i Bank Nordic:

Reg. Nr. 8119

Konto nr. 0004687353

Indbetalingen mærkes den afdødes navn og eget fulde navn.

Støtteforeningen siger tak og sender efter cirka 14 dage et brev til nærmeste pårørende med oplysning om, hvem der har givet mindegaver.

**Støtteforeningen Hospice Sydvestjylland**

**Kasserer Christian Bendixen**

**Kirkegade 70**

**6700 Esbjerg**





## Oplysninger om Hospice Sydvestjyllands håndtering af dine personoplysninger ved henvisning og ophold

I forbindelse med din henvisning og dit eventuelle ophold behandler Hospice Sydvestjylland en række oplysninger om dig.

For at leve op til reglerne om databeskyttelse i persondataforordningens artikel 13, finder du på disse sider en beskrivelse af, hvem der er ansvarlig for dine oplysninger (den dataansvarlige), hvilke oplysninger vi behandler om dig og hvilket formål der er med behandlingen af oplysningerne.

### **Kontaktoplysninger**

Hospice Sydvestjylland er dataansvarlig for de oplysninger, vi behandler om dig. Dette betyder bl.a., at vi er ansvarlige for, at dine data behandles i overensstemmelse med gældende lovgivning.

Vores kontaktoplysninger er:

Hospice Sydvestjylland  
Finsensgade 25  
6700 Esbjerg

Telefon: 99440499

Mail: hospice@hospice.rsyd.dk

### **Kontaktoplysninger på Region Syddanmarks databeskyttelsesrådgiver**

Da Hospice Sydvestjylland betragtes som en myndighed underliggende til Region Syddanmark, kan du henvende dig til regionens databeskyttelsesrådgiver, hvis du har spørgsmål til vores behandling af dine oplysninger.

Du kan kontakte databeskyttelsesrådgiveren på følgende måder:

Mail: databeskyttelsesraadgiver@rsyd.dk

Telefon: 2475 6290 (mandag og torsdag kl. 9- 11)

Brev til Region Syddanmark, att.: Databeskyttelsesrådgiver, Damhaven 12, 7100 Vejle

Du kan læse mere om regionens databeskyttelsesrådgiver på regionens hjemmeside.

### **Formål med behandlingen af dine personoplysninger**

Vi indsamler og opbevarer dine data for at kunne varetage din behandling under dit ophold på Hospice Sydvestjylland.

Retsgrundlaget for behandlingen af dine personoplysninger fremgår desuden af databeskyttelsesforordningen (artikel 6, stk. 1, litra e) for så vidt angår almindelige oplysninger.

For så vidt angår eventuelle følsomme personoplysninger henvises til databeskyttelsesloven (§7, stk. 3).

Behandling af cpr-nummer sker med hjemmel i databeskyttelsesforordningen (artikel 87) og databeskyttelsesloven (§ 11).

### **Hvor kommer dine oplysninger fra?**

Generelt set kan de personoplysninger vi behandler om dig komme fra:

- Din egen læge
- Sygehuse i Region Syddanmark og i andre regioner
- Offentlige myndigheder fx kommunen og/eller hjemmeplejen
- Offentlige registre fx CPR-registret, Landspatientregistret
- Dine pårørende

### **Hvad bruges dine oplysninger til?**

Dine oplysninger bruges som led i din behandling. Det kan være til:

- Undersøgelse, behandling og opfølgning på behandling på hospice
- Administrative formål, der knytter sig til behandlingen

- Administrative formål der knytter sig til drift af hospice
- Sundhedsvidenskabelig forskning/statistik
- Indberetning til kliniske kvalitetsdatabaser

## **Kategorier af oplysninger**

Hospice Sydvestjylland kan behandle alle typer af personoplysninger om dig, under forudsætning af, at det er sagligt, nødvendigt og relevant for at vi kan løse vores opgave. Vi skelner mellem:

### Almindelige oplysninger

Navn, adresse, telefonnummer, mail-adresse, kontaktoplysninger til dine nærmeste pårørende

### Følsomme oplysninger

Primært helbredsoplysninger, men det kan også være oplysninger om etnisk oprindelse, religiøs, filosofisk eller politisk overbevisning, genetiske data, seksuelle forhold eller seksuel orientering og sociale forhold.

### Andre oplysninger

CPR nummer, fortrolige oplysninger om sociale forhold

## **Modtagere eller kategorier af modtagere**

Hvis det er nødvendigt for hospices varetagelse af din behandling videregiver eller overlader vi dine oplysninger til følgende modtagere:

- Privat praktiserende sundhedspersoner fx din egen læge eller speciallæge
- Offentlige myndigheder fx din kommune
- Et sygehus i Region Syddanmark eller i andre regioner
- Offentlige registre fx Landspatientregistret
- Godkendte forskningsprojekter og kliniske kvalitetsdatabaser
- Andre (efter dit skriftlige samtykke) fx forsikringsselskaber, fagforeninger
- Eksterne leverandører

## **Opbevaring af dine personoplysninger**

Længden af opbevaringen af dine oplysninger, afhænger af forskellige kriterier:

- Læger, tandlæger, kiropraktorer, jordemødre, kliniske diætister, kliniske tandplejere skal opbevare deres patientjournaler i mindst 10 år, hvorefter de slettes, hvis de ikke længere er relevante i forhold til formålet.
- Andre autoriserede sundhedspersoner end de ovennævnte skal opbevare deres patientjournaler i mindst 5 år, hvorefter de slettes, hvis de ikke længere er relevante i forhold til formålet.

For oplysninger, der ikke er omfattet af ovenstående gælder det generelt, at Hospice Sydvestjylland kan opbevare oplysningerne:

- Så længe regionen, efter gældende lovgivning, er forpligtet til at opbevare oplysningerne
- Så længe oplysningerne er nødvendige af hensyn til det formål, de er indsamlet til
- Så længe regionen vurderer, at der er et sagligt hensyn til at opbevare oplysningerne
- Så længe oplysningerne er nødvendige for at kunne dokumentere regionens arbejde

Oplysninger overføres løbende til Rigsarkivet efter arkivlovens regler og Rigsarkivets bestemmelser.

### **Dine rettigheder**

Du har en række rettigheder i forhold til vores håndtering af oplysninger om dig. Det kan f.eks. være ret til:

- at se oplysninger (indsigtsret)
- berigtigelse (rettelse)
- sletning
- begrænsning af behandling
- indsigelse
- at trække evt. samtykke tilbage

Du kan læse mere om disse rettigheder på Region Syddanmarks hjemmeside: [www.regionsyddanmark.dk/dinerettigheder](http://www.regionsyddanmark.dk/dinerettigheder)

Retsgrundlaget for behandlingen af dine almindelige personoplysninger findes i databeskyttelsesforordningen (artikel 6, stk. 1, litra e).

Retsgrundlaget for behandling af følsomme personoplysninger findes i databeskyttelsesloven (§ 7, stk. 3).

### **Klage til datatilsynet**

Du har ret til at klage til Datatilsynet, hvis du er utilfreds med den måde, regionen behandler dine personoplysninger på.

Du finder Datatilsynets kontaktoplysninger på [www.datatilsynet.dk](http://www.datatilsynet.dk).

Vi håber jeres ophold på Hospice Sydvestjylland lever op til jeres forventninger, og at I med informationsmaterialet føler jer velkomne.

Venlig hilsen

Personalet på Hospice Sydvestjylland

Ragnhild Rabjerg